

# 2025

## Jahresbericht

## Die SPITEX Kempt

Die SPITEX Kempt ist ein gemeinnütziger Verein, welcher im Jahr 2016 aus der Fusion der Vereine Spitex Illnau-Effretikon und Spitex Lindau hervorging. Sie ist Dienstleisterin der ambulanten Pflegeversorgung und bietet Betreuungs- und Hauswirtschaftsdienstleistungen an, die mittels Leistungsvereinbarung mit der Stadt Illnau-Effretikon und der Gemeinde Lindau geregelt sind. Defizite sowie auch Gewinne der SPITEX Kempt werden jeweils durch die Kommunen getragen resp. an sie zurückbezahlt, deshalb hat der Verein kein Eigenkapital. Die Stadt Illnau-Effretikon sowie die Gemeinde Lindau delegieren je 1-2 Mitglieder in den Vorstand. Die Mitgliederversammlung ihrerseits wählt 4-6 Mitglieder inklusive des Präsidiums. Die Tarife der Dienstleistungen der SPITEX Kempt bemessen sich nach den Vorgaben der Gesundheitsdirektion des Kantons Zürich.

Mit den Mitgliederbeiträgen unseres Vereins werden die vereinsbezogenen Aufwände finanziert. Ein allfälliger Überschuss wird dem Spendenfonds gutgeschrieben. Spenden zugunsten der SPITEX Kempt werden ebenso an diesen Fonds überwiesen.

Die Mittel des Fonds werden zweckgebunden eingesetzt, sei es zugunsten des Personals oder für besondere Leistungen zugunsten der SPITEX Kempt und ihrer Klientinnen und Klienten.

### **Telefonzeiten**

Montag bis Freitag

8.00 – 11.30 Uhr und 13.30 – 17.00 Uhr

### **SPITEX Kempt**

Märtplatz 15/17

8307 Effretikon

Telefon 052 354 12 00

info@spitexkempt.ch

[www.spitexkempt.ch](http://www.spitexkempt.ch)

---

# Inhalt

<b>Vorwort</b> Mathias Ottiger, Präsident	4
<b>Protokoll</b> Mitgliederversammlung vom 3. Juni 2025	5
<b>Ein Jahr voller Veränderungen</b> Priska Muggli, Vorsitzende Betriebsleitung a.i.	8
<b>Kulturwandel und Weiterentwicklung im Fokus</b> Patricia Hürlimann, Leitung Pflege und Betreuung	9
<b>Demenzfreundliche Versorgungsstrukturen</b> Miranda Wild, Pflegeexpertin	10
<b>Gesunde Mitarbeitende – starke Organisation</b> Dayana Burkart, Leiterin Personal	11
<b>Kennzahlen</b> Thomas von Ah, Leiter Finanzen & Dienste	12
<b>Jahresrechnung</b> Thomas von Ah, Leiter Finanzen & Dienste	13
<b>Danksagung</b>	19
<b>Leitung</b>	20
<b>Vorstand</b>	21

---

# Vorwort

*von Mathias Ottiger, Präsident Verein SPITEX Kempt*

## **Sehr geehrte Mitglieder, sehr geehrte Klientinnen und Klienten**

Das 2025 war trotz zahlreicher Veränderungen und Herausforderungen ein erfolgreiches Jahr. Im Vordergrund stand die hervorragende Leistung der Betriebsleitung, die ihre Aufgaben mit grossem Engagement wahrgenommen hat. Neben der Sicherstellung der Wirtschaftlichkeit unserer Dienstleistungen lag ein besonderes Augenmerk auf der konsequenten Umsetzung der Unternehmensentwicklung. Dieser Erfolg war nur dank der Unterstützung aller Mitarbeitenden möglich – das Jahresergebnis widerspiegelt die gemeinsamen Anstrengungen des gesamten Teams.



Als Thomas von Ah aus persönlichen Gründen um seinen Rücktritt als Vorsitzender der Betriebsleitung bat, zeigte sich die Betriebsleitung unter der neuen ad-interim Leiterin Priska Muggli von Beginn an bereit, die anstehenden Aufgaben unter der neuen Führung weiterzuführen. Der Betrieb ist bestrebt, die bereits eingeleiteten Veränderungen abzuschliessen. Zusätzlich bewies das Team die nötige Flexibilität und Unterstützung, um auch diese Veränderung erfolgreich zu meistern.

Doch nicht nur intern, sondern auch extern steht die Spitex vor der Aufgabe, sich kontinuierlich weiterzuentwickeln. Dazu gehören Spezialisierungen, Optimierungen sowie der Ausbau von Dienstleistungen und die Anpassung an die sich wandelnden Marktgegebenheiten. Der Grundsatz «Alles aus einer Hand» ist zwar erstrebenswert, muss jedoch sowohl wirtschaftlich tragbar als auch sozial verträglich umgesetzt werden. Dieser Prozess wird uns auch in den kommenden Jahren begleiten. So konnte die Spitex Kempt beispielsweise im 2025 erstmals pflegende Angehörige anstellen.

Abschliessend gebührt ein grosser Dank unseren Mitarbeitenden, der Betriebsleitung sowie meinen Kolleginnen und Kollegen im Vorstand. Dank der guten Zusammenarbeit ist es uns gelungen, das Jahr 2025 erfolgreich zu gestalten.

Freundliche Grüsse

**Mathias Ottiger**

Präsident SPITEX Kempt

---

# Protokoll

*Mitgliederversammlung 3. Juni 2025*

## **Protokoll der 10. ordentlichen Mitgliederversammlung 2025**

Ort: Bucksaal, Tagelswangen

Datum: Dienstag, 3. Juni 2025, 19.00 Uhr

---

### **Traktanden:**

1. Begrüssung und Wahl der Stimmzähler/innen
2. Genehmigung des Protokolls der Mitgliederversammlung vom 28. Mai 2024
3. Genehmigung des Jahresberichts 2024
4. Jahresrechnung 2024
  - 4.1. Genehmigung der Jahresrechnung
  - 4.2. Genehmigung des Revisorenberichts
  - 4.3. Entlastung des Vorstandes
5. Festsetzung der Mitgliederbeiträge
6. Kenntnisnahme des Budgets 2025
7. Wahl der Vorstandsmitglieder inkl. Präsidium
8. Ehrungen
9. Anträge
10. Verschiedenes

Anträge von Mitgliedern müssen gemäss Statuten mindestens 14 Tage vor der Versammlung schriftlich bei der Geschäftsstelle eingereicht werden.

Anschliessend Referat zum Thema «Ernährung + Diabetes»:

Referentin:

Daniela Küpfer, Diabetesfachberaterin, Klinik Hirslanden, Zürich

## **1. Begrüssung und Wahl der Stimmzähler/innen**

Der Präsident Mathias Ottiger eröffnet den Abend und begrüsst herzlich die anwesenden Mitglieder, das Personal und den Vorstand.

Die Betriebsleitung wird durch den Präsidenten vorgestellt. Der Vorstand stellt sich selber vor.

Unter anderem anwesend vom Betrieb:

Thomas von Ah (Vorsitz Betriebsleitung)

Patricia Hürlimann (Leitung Pflege und Betreuung)

Miranda Wild (Pflegeexpertin)

Dayana Burkart (Personalwesen)

Ein spezieller Dank geht an Anita Kunz für die gute Organisation der Mitgliederversammlung.

Anwesend vom Vorstand:

Mathias Ottiger - Präsident

Dr. Peter Reinhard – Vizepräsident

Brigitte Rösli – Stadträtin Illnau-Effretikon

Urs Christen – Gemeinderat Lindau

Denise Farrér – Finanzen

Jürg Gassmann- Rechtliches und Personal

Pia Lienhard – Vorstand (designierte Vizepräsidentin)

Mirjam Enzler - Aktuarin

Entschuldigt vom Vorstand:

Urs Gröbli - Vertreter Stadt Illnau-Effretikon

Liz und Marcel Bühlmann werden als Stimmzähler/in ausgewählt.

Anwesend sind total 61 Stimmberechtigte. Das absolute Mehr beträgt damit 31 Stimmen.

## **2. Protokoll Mitgliederversammlung 28.5. 2024**

Das Protokoll wird einstimmig angenommen.

## **3. Genehmigung des Jahresberichtes 2024**

Der Jahresbericht wird einstimmig angenommen.

## **4. Jahresrechnung 2024**

Thomas von Ah stellt die Jahresrechnung vor.

Mathias Ottiger erklärt Details der Jahresrechnung und begründet das Jahresergebnis.

Hr. Huber aus Effretikon fragt, warum die Jahresrechnung nicht mehr via Post zugestellt wird. Die Jahresrechnung in Papierform kann jederzeit bestellt werden.

4.1. Die Jahresrechnung wird einstimmig genehmigt.

4.2. Der Revisionsbericht wird einstimmig genehmigt.

4.3. Der Vorstand wird einstimmig entlastet.

## **5. Festsetzung der Mitgliederbeiträge 2025**

Der Mitgliederbeitrag wird bei Fr. 40.- belassen.

## **6. Budget 2025**

Thomas von Ah stellt das Budget 2025 vor, welches von der Versammlung zur Kenntnis genommen wird.

## **7. Wahl von drei Vorstandsmitgliedern**

Denise Farrér, Jürg Gassmann und Mirjam Enzler stellen sich für weitere 2 Jahre zur Wiederwahl. Die 3 Vorstandsmitglieder werden einstimmig wiedergewählt.

Mathias Ottiger stellt sich zur Wiederwahl und wird durch Applaus als Präsident gewählt.

## **8. Ehrungen**

Mathias Ottiger ehrt Brigitte Nydegger, die mittlerweile in Pension gegangen ist und gratuliert Birgit Zihlmann zum 10 jährigen Jubiläum. Er dankt ihnen im Namen des ganzen Vorstandes für die Treue und ihren Einsatz.

Er gedenkt zudem an Juliana Egli, die leider nach ihrer Pensionierung verstorben ist.

Dr. Peter Reinhard wird von Mathias Ottiger verabschiedet. Als Zeichen unserer Dankbarkeit und Wertschätzung überreichen wir ihm ein Geschenk.

## **9. Anträge von Mitgliedern**

Auf Begehren von Frau Igual:

*„Grundsätzlich soll die Korrespondenz zwischen SPITEX Kempt und den Vereinsmitgliedern möglichst per e-Mail erfolgen, ausser das Mitglied wünsche ausdrücklich Benachrichtigung per Post oder besitze gar keine Mailadresse.*

*Sollte der Antrag abgelehnt werden, wäre zumindest die Alternative zuzulassen, dass auf ausdrücklichen Wunsch eines Mitglieds sämtliche Korrespondenz mit diesem elektronisch erfolgen soll.“*

Die Mitgliederversammlung kann nur über ordentlich traktandierte Geschäfte abstimmen. Ein solches Ansinnen bringt nach Einschätzung des Vorstands eine Anpassung der Statuten mit sich. Nach der Diskussion nimmt der Vorstand das Anliegen auf und wird sich mit einem Vorschlag an der nächsten Mitgliederversammlung dazu äussern.

## **10. Verschiedenes**

Mathias Ottiger informiert darüber, dass der Stadtrat Illnau-Effretikon den Vorstand der Spitex Kempt darum gebeten hat, die Rechtsform der Spitex Kempt, welche ein Verein ist, zu prüfen. Es werden andere Trägerformen geprüft und die Mitglieder zu gegebener Zeit informiert

Der Präsident leitet zum 2. Teil des Abends über und begrüsst ganz herzlich Frau Daniela Küpfer und bedankt sich bei allen Anwesenden für Ihr Erscheinen.

Im Anschluss an die Mitgliederversammlung geniessen wir einen leckeren Apéro.

Lindau, 10. Juni 2025

Der Präsident:

Die Aktuarin:

Mathias Ottiger

Mirjam Enzler

---

# Ein Jahr voller Veränderungen

von Priska Muggli, Vorsitzende der Betriebsleitung a.i.

Das vergangene Jahr war für die SPITEX Kempt geprägt von spannenden Entwicklungen und wertvollen Erfolgen.

Ein wichtiger Schwerpunkt lag auf der **Sichtbarkeit unserer Organisation**: Mit gezielten Marketingmassnahmen konnten wir sowohl in der Bevölkerung als auch bei potenziellen zukünftigen Mitarbeitenden auf uns aufmerksam machen. Gleichzeitig haben wir die **erste Anstellung pflegender Angehöriger** realisiert, was neue Perspektiven und Entlastung in der Betreuung ermöglichte. Die von uns initiierte **Gesprächsgruppe für Angehörige von Menschen mit Demenz** stösst bereits auf grossen Zuspruch und bietet wertvolle Unterstützung.



Um unsere Organisation zukunftsfähig und effizient zu gestalten, haben wir 2025 den **Skill-Grad-Mix** weiter angepasst, mit bereits spürbarer Kostenwirksamkeit. Das neu erstellte **übersichtliche Finanzmanual** dient uns als zentrales Steuerungsinstrument. Zudem fand im November ein **Zukunftsworkshop** statt. Alle wichtigen Anspruchsgruppen aus dem operativen und strategischen Bereich haben gemeinsam über die zukünftige Ausrichtung der SPITEX Kempt nachgedacht, um den möglichen Herausforderungen von Morgen gerecht zu werden.

Im Bereich Pflege und Qualität konnten wir ebenfalls Fortschritte erzielen: Wir haben ein **Projektdesign für das zukünftige Medikations-Management** erstellt, um den gesetzlichen Vorgaben nachzukommen, und den **Ausbau unseres Qualitätsmanagements** vorangetrieben. Weiterbildung war ein weiterer Fokus, insbesondere im Bereich **Kinästhetik**, sowohl zur Förderung gesunder Mitarbeitender als auch zur Verbesserung der Pflegepraxis.

Natürlich brachte das Jahr auch **Umbrüche, Abschiede und Ungewissheit** mit sich. Gleichzeitig konnten wir auf ein starkes Fundament zählen: engagierte Mitarbeitende, die täglich mit Herzblut für das Wohl unserer Klientinnen und Klienten sowie für ein gelingendes Miteinander in den Arbeitsteams sorgen. Besonders erfreulich war der erfolgreiche Lehrabschluss zweier Lernenden, die professionell durch ihre Ausbildung begleitet wurden.

Unser Dank gilt allen **Klientinnen und Klienten, Angehörigen, der Ärzteschaft, der Gemeinde Lindau, der Stadt Illnau-Effretikon und unseren Partnerinnen und Partnern** für das entgegengebrachte Vertrauen und die wertvolle Zusammenarbeit. Den **Vereinsmitgliedern** danken wir von Herzen für ihre Treue und die grosszügigen Spenden, die unsere Arbeit ermöglichen. Ein besonderer Dank geht auch an den **Vorstand**, dessen grosses Engagement und zielführendes Mitwirken wesentlich zum Erfolg der SPITEX Kempt beiträgt.

---

# Kulturwandel und Weiterentwicklung im Fokus

von Patricia Hürlimann, Leitung Pflege und Betreuung

Das Jahr 2025 war für die SPITEX Kempt ein Jahr des Wandels und Neuausrichtung. Im Mittelpunkt standen die Stärkung unserer Teams, die Weiterentwicklung der Zusammenarbeit sowie die gezielte Vernetzung mit unseren Partnern. Gleichzeitig war es uns ein zentrales Anliegen, eine hohe Pflege- und Betreuungsqualität sicherzustellen und vertrauensvolle Beziehungen zu unseren Klienten und Klientinnen, deren Angehörige und Bezugspersonen aufzubauen.



Einer der zentralen Schwerpunkte lag auf der Weiterentwicklung und Festigung des **Skill- und Grade-Mix**. Mitarbeitende wurden gezielt entsprechend ihrer Kompetenzen eingesetzt und darin unterstützt, ihre Aufgabenbereiche zu erweitern und zu vertiefen. Damit verbunden wurden die **Fallführung** sowie das **Bezugspersonensystem** weiter gestärkt. Für unsere Klientinnen und Klienten bedeutet dies mehr **Kontinuität** in der Pflege und Betreuung und ein Aufbau einer vertrauensvollen Beziehung. Gleichzeitig fördert dieses System die vertiefte Zusammenarbeit innerhalb der Teams, wodurch Herausforderungen effizienter und lösungsorientierter angegangen werden konnten, zum Wohle unserer Klienten und Klientinnen.

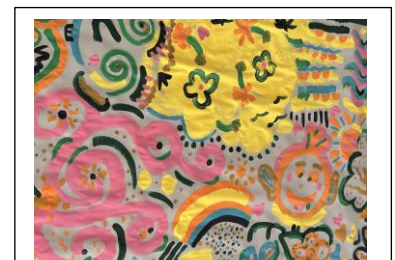
Ausserdem wurde im 2025 eine wertschätzende und offene **Teamkultur** gestärkt. Feedbackschulungen mit Schwerpunkt Kommunikation, kreative Teamentwicklungsformate sowie gemeinsame Teamanlässe trugen dazu bei, den Zusammenhalt zu stärken und den offenen Austausch zu fördern.

In der Pflege und Betreuung unserer Klientinnen und Klienten stehen **Würde, Autonomie, Verbindlichkeit** und **Vertrauen** im Zentrum. Ebenso bleibt die Qualitätssicherung ein wesentlicher Bestandteil unseres Handelns. Gegenüber unseren Mitarbeitenden setzen wir auf Wertschätzung, Vielfalt sowie die gezielte Förderung von Potenzialen und Stärken. Voraussetzung dafür sind Mitgestaltung, Dialog und ein respektvolles Miteinander.

Auch nach aussen wurde das **Netzwerk** der SPITEX Kempt im Jahr 2025 weiter ausgebaut. Der verstärkte Austausch mit Partnern und Institutionen unterstreicht unseren Anspruch, als verlässliche und kompetente Organisation wahrgenommen zu werden. Wir sind überzeugt, dass tragfähige Netzwerke für die Zukunft von grosser Bedeutung sind.

Durch den gesamten Veränderungsprozess wurden wir von den Werten unseres **Leitbildes** getragen, welche wir 2024 gemeinsam erarbeitet haben. **Begegnungen auf Augenhöhe, Wertschätzung, Offenheit** und **Verbindlichkeit** gaben Orientierung und Stabilität – besonders in einer Zeit, die auch mit Unsicherheiten verbunden war.

Vieles wurde im 2025 angestossen, weiterentwickelt und gemeinsam erfolgreich getragen. Diesen Weg setzen wir auch in Zukunft fort – mit einem klaren Fokus auf starke Teams sowie auf eine kompetente, qualitativ hochwertige und menschlich zugewandte Pflege und Betreuung unserer Klientinnen und Klienten, deren Angehörigen und Bezugspersonen.



---

# Demenzfreundliche Versorgungsstrukturen

*Miranda Wild, Pflegeexpertin*

Das Jahr 2025 war geprägt von vielen erfolgreichen Projekten. Eines davon war die Einführung der Gesprächsgruppe für Angehörige von Menschen mit einer Demenz. Eine Demenzerkrankung betrifft niemals nur die betroffene Einzelperson isoliert, sondern aktiviert und fordert das gesamte soziale Umfeld. Besonders Ehepartnerinnen und Ehepartner stehen im Alltag vor oft unvorstellbaren Herausforderungen. Dank der Gesprächsgruppe können sich betroffene Angehörige einmal monatlich mit Gleichgesinnten austauschen. Das Angebot richtet sich nicht nur an die eigenen Klientinnen und Klienten, sondern an die gesamte umliegende Bevölkerung.



Angehörige stellen die wichtigsten Bezugspersonen für die Betroffenen dar, was sie zu unverzichtbaren Partner in der Pflege macht. Die Betreuung von Menschen mit kognitiven Einschränkungen erfordern ein aussergewöhnliches Mass an Fingerspitzengefühl und Geduld. Wir beobachten immer wieder Situationen, in denen die häusliche Pflege durch Angehörige ein Ausmass erreicht, das die Kräfte der Angehörigen übersteigt. Um hier präventiv zu wirken, bietet die Spitex Kempt seit Anfang 2025 Betreuungseinsätze an. Diese Einsätze werden individuell auf die Bedürfnisse der Betroffenen sowie der Angehörigen zugeschnitten. Dies ermöglicht den Angehörigen durchzuatmen und in der Zeit eigene Bedürfnisse wahrzunehmen.

Um die Qualität in der Begleitung von Menschen mit Demenz sicherzustellen, setzen wir intern auf den regelmässigen Austausch. Unsere Thementräger „Demenz“ tragen das Wissen aus der Fachgruppe in die Teams. In regelmässigen Fallbesprechungen reflektieren wir komplexe Pflegesituationen, wobei die Demenz oft eine zentrale Rolle spielt. Ein wesentlicher Fokus liegt dabei auf dem ethischen Spannungsfeld zwischen der notwendigen Sicherheit und dem Autonomiebedürfnis der Betroffenen. Wir wägen sorgfältig ab, wie wir die Selbstbestimmung fördern können, während wir gleichzeitig der besonderen Vulnerabilität dieser Klientinnen und Klienten gerecht werden.

## **Der Blick nach vorne**

Der Blick in die Zukunft verdeutlicht die Relevanz dieser Bemühungen, denn das Alter bleibt der grösste Risikofaktor für eine Demenz. Bereits jetzt verzeichnet die Spitex Kempt bei rund 30% des Klientels eine kognitive Beeinträchtigung. Im Zuge des demografischen Wandels wird dieser Anteil in den kommenden Jahren weiter signifikant ansteigen. Unser Ziel für die Zukunft ist es, den Fokus noch stärker auf die Kontinuität in den Pflegeeinsätzen zu legen.

---

# Gesunde Mitarbeitende – Starke Organisation

*von Dayana Burkart, Leiterin Personal*

Der Fachkräftemangel im Pflegebereich ist auch für unsere Organisation eine spürbare Herausforderung. Umso wichtiger ist es, ein Arbeitsumfeld zu schaffen, in dem sich unsere Mitarbeitenden wohlfühlen, gesund bleiben und ihre anspruchsvolle Arbeit langfristig mit Engagement ausüben können. Klare Strukturen sowie eine wertschätzende, direkte und transparente Kommunikation bilden dabei eine wichtige Grundlage. Wenn wir diese Prinzipien konsequent leben, sind wir überzeugt, auch künftig als attraktive Arbeitgeberin wahrgenommen zu werden.



Ein besonderer Meilenstein war die Auszeichnung mit dem Label «Friendly Work Space» der Gesundheitsförderung Schweiz, die wir Ende August 2025 entgegennehmen durften. Als erste SPITEX-Organisation im Kanton Zürich wurde die SPITEX Kempt damit für ihr systematisches Engagement für gesunde Arbeitsbedingungen und das Wohlbefinden ihrer Mitarbeitenden ausgezeichnet. Das Label ist das einzige anerkannte Schweizer Qualitätssiegel für betriebliches Gesundheitsmanagement und bestätigt, dass Gesundheit und Wohlbefinden in unserer Organisation nachhaltig und strukturiert gefördert werden. Dass unsere Massnahmen wirken, zeigt sich unter anderem in der Senkung der Kurzzeitabsenzen im Jahr 2025.

Neben einem starken betrieblichen Gesundheitsmanagement legen wir grossen Wert auf die Weiterentwicklung unserer Führungspersonen sowie unserer Mitarbeitenden. Gleichzeitig fördern wir eine offene Kommunikationskultur, in der Ideen und Anliegen aktiv eingebracht und transparent aufgenommen werden. Auch technische Weiterentwicklungen tragen dazu bei, unsere Teams in ihrer täglichen Arbeit bestmöglich zu unterstützen.

Wir sind überzeugt, dass wir mit dieser konsequenten Ausrichtung gut aufgestellt sind, um den aktuellen und zukünftigen Herausforderungen im Pflegebereich gemeinsam erfolgreich zu begegnen.

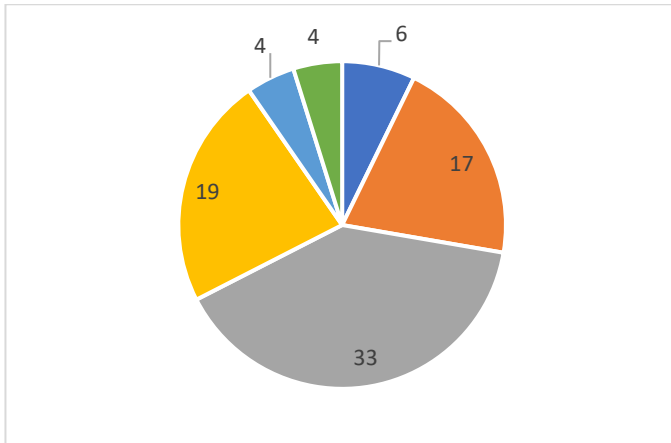
# Kennzahlen

von Thomas von Ah, Leiter Finanzen & Dienste

## Personalstruktur (Stand 31.12.2025)

83 Mitarbeitende

50,55 Vollzeitstellen

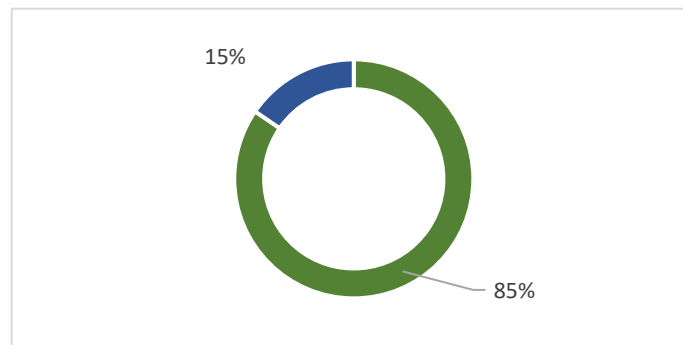


Verwaltung	6
Pflegepersonal Tertiärstufe	17
Pflegepersonal Sekundärstufe	33
Hauswirtschaft	19
Mittagstisch	4
Studierende HF	0
Lernende FaGe	4

## Pflege- und hauswirtschaftliche Einsätze 2025

98 221 Einsätze  
Pflege (KLV-Leistungen)

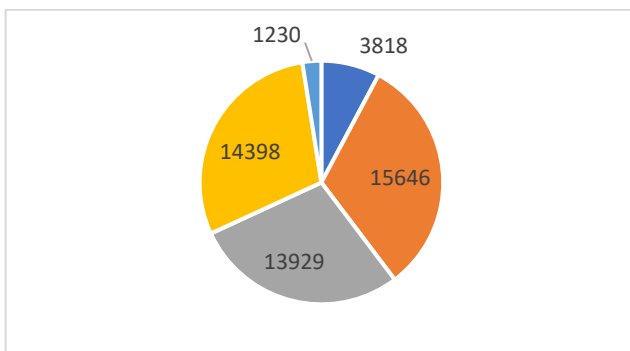
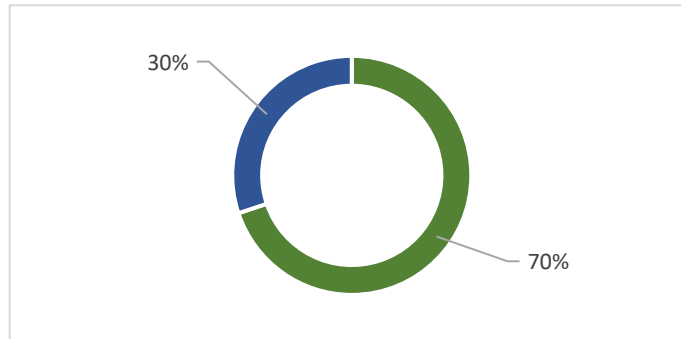
17 960 Einsätze  
Hauswirtschaft (NKLV-Leistungen)



## Stunden 2025

33 392 Stunden  
Kassenpflichtige Leistungen

14 398 Stunden  
Nichtkassenpflichtige Leistungen

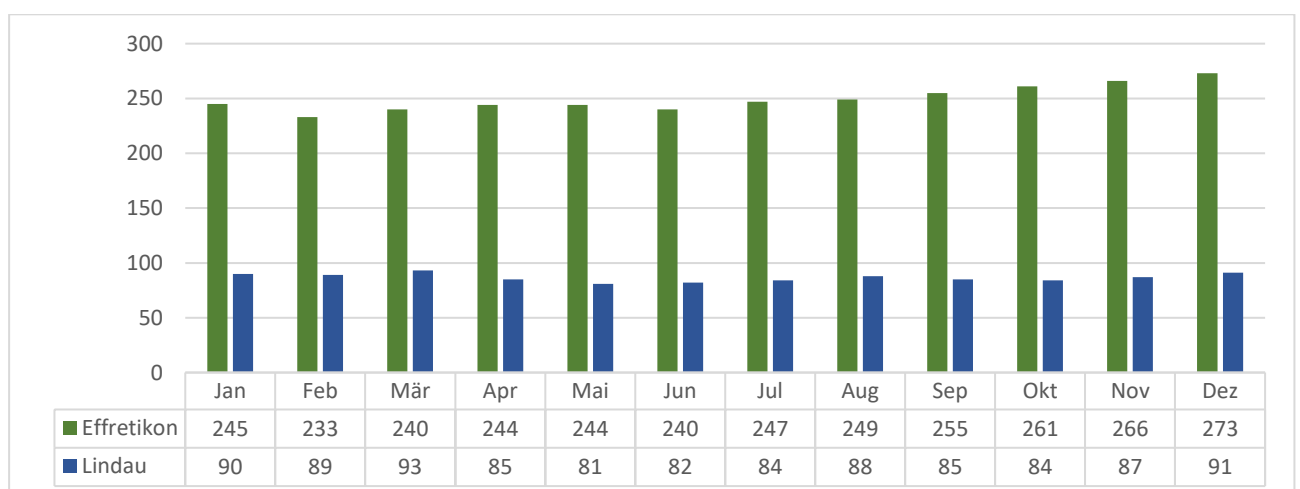


KLV a (Abklärung und Beratung)	3 818 Std.
KLV b (Behandlungspflege)	15 646 Std.
KLV c (Grundpflege)	13 929 Std.
Hauswirtschaft	14 398 Std.
Weitere Dienstleistungen	1 230 Std.

## Kilometer 2025 (exkl. Spitex-Fahrzeuge)

123 230 rapportierte Kilometer

## Anzahl Klienten 2025 (mit Doppelzählung)



---

## Bericht Jahresrechnung

*von Thomas von Ah, Leitung Finanzen und Dienste*

Das Geschäftsjahr konnten wir sehr erfreulich mit einem Ertragsüberschuss von Fr. 106'383 abschliessen.

Im Geschäftsjahr 2025 erhöhte sich der Gesamtertrag gegenüber dem Vorjahr um Fr. 431'351 von Fr. 5'594'271 auf Fr. 6'374'226. Die Erträge aus den Leistungsvereinbarungen mit der Öffentlichen Hand setzten sich aus Fr. 2'426'447 der Stadt Illnau-Effretikon und Fr. 857'970 der Gemeinde Lindau zusammen.

Die Verrechnung der Vollkosten und die daraus resultierenden höheren Restfinanzierungen war im 2025, nebst den höheren verrechneten Stunden, der grosse Hebel gegenüber 2024.

Auf der Aufwandseite ist im Personalaufwand eine Erhöhung von Fr. 227'867 zu verzeichnen. Dies resultiert aus den Lohnerhöhungen aufgrund der automatisch ausgeglichenen Teuerung, dem Einsatz von Temporär-Angestellten, ohne die wir unsere Leistungen nicht in vollem Umfange erbringen konnten und dem weiteren Ausbau der PH SRK – Angestellten. Der Lohnaufwand in der Administration konnte reduziert werden.

Die Fahrzeug-Aufwände erhöhten sich um Fr. 31'376 gegenüber 2024. Grund waren höhere Selbstbehalte bei Fahrzeugschäden. Die Ausgaben für die Verwaltung und Informatik stiegen um Fr. 42'843. Gründe waren Kauf neuer Tablets und Erhöhung der Serverkosten.

Das ausgewiesene Nettoergebnis zeigt einen Gewinn von Fr. 106'383. Dieser ist im Vorjahresvergleich (Verlust 2024: Fr. 389'970) um Fr. 496'353 höher ausgefallen.

Der Gewinn wird der Stadt Illnau-Effretikon und der Gemeinde Lindau zurückbezahlt. Die Aufteilung erfolgt anteilmässig basierend auf der Anzahl geleisteter Stunden der Pflege und der Hauswirtschaft je Gemeinde.

Die Revisionsstelle REDI AG Treuhand hat die Jahresrechnung 2025 des Vereins SPITEX Kempt für das am 31. Dezember 2025 abgeschlossene Geschäftsjahr geprüft und abgenommen. Auf Wunsch können Interessierte im Spitex Zentrum in den Revisorenbericht sowie in die detaillierte Jahresrechnung 2025 Einsicht nehmen.



# Bilanz

in CHF

31.12.2025

31.12.2024

## AKTIVEN

Flüssige Mittel	1'056'426.19	955'433.50
Forderungen aus Lieferungen und Leistungen	522'251.50	515'149.90
Wertberichtigung Forderungen aus L/L	-20'000.00	-20'000.00
Übrige kurzfristige Forderungen	291.15	110.50
Forderung gegenüber Gemeinde Lindau	0	105'013.68
Vorräte	1.00	1.00
Aktive Rechnungsabgrenzungen	22'316.87	28'537.21
<b>Umlaufvermögen</b>	<b>1'581'286.71</b>	<b>1'584'245.79</b>
Mieterkautionen	34'082.85	34'077.15
mobile Sachanlagen	28'806.58	29'470.80
<b>Anlagevermögen</b>	<b>62'889.43</b>	<b>63'547.95</b>
<b>Total Aktiven</b>	<b>1'644'176.14</b>	<b>1'647'793.74</b>

## PASSIVEN

Verbindlichkeiten aus Lieferungen und Leistungen	49'462.32	151'437.82
Verbindlichkeiten gegenüber Gemeinde Lindau	25'997.83	0.00
Verbindlichkeiten Sozialversicherung	163'166.42	51'562.60
übrige kurzfristige Verbindlichkeiten	0.00	5'809.80
Passive Rechnungsabgrenzungen	264'538.45	186'467.90
Kurzfristige Rückstellungen	35'720.90	12'600.00
<b>Kurzfristiges Fremdkapital</b>	<b>538'885.92</b>	<b>407'878.12</b>
Langfristige Verbindlichkeiten	45.00	45.00
langfr. Verbindlichkeiten gegenüber Stadt Effretikon	584'401.35	734'856.07
Spendenfonds	438'888.32	423'059.00
<b>Langfristiges Fremdkapital</b>	<b>1'023'334.67</b>	<b>1'157'960.07</b>
freiwillige Gewinnreserven/Grundkapital Gem. Lindau	81'955.55	81'955.55
<b>Eigenkapital</b>	<b>81'955.55</b>	<b>81'955.55</b>
<b>Total Passiven</b>	<b>1'644'176.14</b>	<b>1'647'793.74</b>

# Erfolgsrechnung

in CHF	2025	2024
Nettoerlöse aus KLV-Pflegeleistungen	2'289'743.37	2'113'400.74
Nettoerlöse aus Hauswirtschaft und Betreuung	508'699.44	526'929.40
Nettoerlöse aus übrigen Lieferungen und Leistungen	247'710.30	228'676.35
Beiträge der öffentlichen Hand	3'284'416.79	2'701'920.22
Erhaltene Zuwendungen und Beiträge	41'231.35	23'250.00
Übrige betriebliche Erträge	2'425.00	94.00
<b>Betrieblicher Ertrag</b>	<b>6'374'226.25</b>	<b>5'594'270.71</b>
Medizinischer Bedarf	-141'187.15	-132'598.75
Lebensmittel	-354.50	-451.85
Aufwand Mittagstisch	-15'696.00	-19'423.00
übriges Material	-481.75	-147.90
<b>Aufwand für Material, Handelswaren und Dienstleistungen</b>	<b>-157'719.40</b>	<b>-152'621.50</b>
Besoldung Pflege, Hauswirtschaft und Betreuung	-3'888'156.70	-3'638'722.50
Besoldung Mittagstisch	-19'643.30	-19'273.75
Besoldung Administration, Vorstand	-479'516.90	-615'253.10
Nicht ausbezahlte Ferien + Überstunden	81'194.90	0.00
Löhne zu Lasten Fonds	4'532.35	0.00
Sozialversicherungsaufwand	-843'712.77	-841'058.85
Arbeitsleistung Dritter	-117'426.65	-113'090.15
Sonstiger Personalaufwand	-116'335.00	-86'188.13
<b>Personalaufwand</b>	<b>-5'541'453.87</b>	<b>-5'313'586.48</b>
Fahrzeug- und Transportaufwand	-161'695.60	-130'320.04
URE Mobile Sachanlagen	-16'267.15	-8'555.00
Raumaufwand	-127'082.75	-126'579.80
Energie- und Entsorgungsaufwand	-237.65	-235.65
Verwaltungs- und Informatikaufwand	-236'057.36	-185'785.60
Sachversicherungen, Abgaben, Gebühren, Bewilligungen	-12'672.85	-9'200.00
Sonstiger betrieblicher Aufwand	-1'014.25	-1'749.20
<b>Übriger betrieblicher Aufwand</b>	<b>-555'027.61</b>	<b>-462'425.29</b>
Abschreibungen und Wertberichtigungen	-15'976.67	-16'717.85
<b>Betriebsergebnis (EBIT)</b>	<b>104'048.70</b>	<b>-351'080.41</b>

Finanzertrag	55.70	853.55
Finanzaufwand	-1'644.88	-1'846.98
<b>Finanzieller Erfolg</b>	<b>-1'589.18</b>	<b>-993.43</b>
<b>Ordentliches Ergebnis</b>	<b>102'459'52</b>	<b>-352'073.84</b>
AO Ertrag	9'638.09	7'568.65
AO Aufwand	-5'714.80	-45'465.13
<b>AO Ertrag/Aufwand</b>	<b>3'923.29</b>	<b>-37'896.48</b>
Einnahmen z.G. Spendenfonds	30'812.62	35'573.79
Verwendung z.L. Spendenfonds	-14'983.30	-76'997.00
Zuweisung aus Spendenkapital	-15'829.32	0.00
Entnahme aus Spendenkapital	0.00	41'423.21
<b>Jahresergebnis</b>	<b>106'382.81</b>	<b>-389'970.32</b>
Übernahme Defizitanteil Illnau-Effretikon	0.00	284'956.64
Übernahme Defizitanteil Gemeinde Lindau	0.00	105'013.68
Gewinnverteilung Illnau-Effretikon	-80'384.98	0.00
Gewinnverteilung Gemeinde Lindau	-25'997.83	0.00
<b>Jahresergebnis nach Gewinnverteilung</b>	<b>0.00</b>	<b>0.00</b>

---

# Spendenfonds

in CHF	2025	2024
<b>Anfangsbestand</b>	<b>423'059.00</b>	<b>464'482.21</b>
<b>Verwendungen</b>		
Team-Events	8'604.85	
Übernahme offene Klientinnen-Rechnung	1'347.50	
Beitrag Angehörigen-Gruppe Demenz	5'030.95	
	<b>14'983.30</b>	<b>76'997.00</b>
<b>Einnahmen</b>		
Spenden (von Betrieb an Fonds)	22'063.97	12'313.79
Legate	5'000.00	0.00
Mitglieder-Beiträge (von Betrieb an Fonds)	3'748.65	23'260.00
	<b>30'812.62</b>	<b>35'573.79</b>
<b>Schlussbestand</b>	<b>438'888.32</b>	<b>423'059.00</b>

## **Bericht der Revisionsstelle zur eingeschränkten Revision**

an die Mitgliederversammlung des Vereins

### **Spitex Kempt, Illnau-Effretikon**

Als Revisionsstelle haben wir die Jahresrechnung (Bilanz, Erfolgsrechnung und Anhang) des Vereins Spitex Kempt für das am 31. Dezember 2025 abgeschlossene Geschäftsjahr geprüft.

Für die Jahresrechnung ist der Vorstand verantwortlich, während unsere Aufgabe darin besteht, die Jahresrechnung zu prüfen. Wir bestätigen, dass wir die gesetzlichen Anforderungen hinsichtlich Zulassung und Unabhängigkeit erfüllen.

Unsere Revision erfolgte nach dem Schweizer Standard zur Eingeschränkten Revision. Demnach ist diese Revision so zu planen und durchzuführen, dass wesentliche Fehlaussagen in der Jahresrechnung erkannt werden. Eine eingeschränkte Revision umfasst hauptsächlich Befragungen und analytische Prüfungshandlungen sowie den Umständen angemessene Detailprüfungen der beim geprüften Unternehmen vorhandenen Unterlagen. Dagegen sind Prüfungen der betrieblichen Abläufe und des internen Kontrollsystems sowie Befragungen und weitere Prüfungshandlungen zur Aufdeckung deliktischer Handlungen oder anderer Gesetzesverstösse nicht Bestandteil dieser Revision.

Bei unserer Revision sind wir nicht auf Sachverhalte gestossen, aus denen wir schliessen müssten, dass die Jahresrechnung nicht dem schweizerischen Gesetz und den Statuten entspricht.

Frauenfeld, 23. Februar 2026

Redi AG Treuhand



Patricia Ruprecht  
Zugelassene Revisionsexpertin  
Leitende Revisorin



Noelia Pérez  
Revisionsmitarbeitende

---

# Danke

## Geschätzte Mitglieder

Für Ihre Mitgliedschaft in der SPITEX Kempt sind wir Ihnen sehr dankbar.

Wir möchten Sie auch dieses Jahr herzlich dazu einladen, Ihre Mitgliedschaft für das Jahr 2026 zu erneuern.

## Spenden

Ein spezieller Dank gebührt den Spenderinnen und Spendern, die unseren Spitex-Verein unterstützen. Im Jahr 2025 erhielten wir grosszügige Spenden und Legate in der Höhe von Fr. 22'064.

Gespendet wurde im Gedenken an:

- Erwin Meyer
- Fritz Glauser
- Ondrej Gregr
- Paul Markwalder
- Jakob Heinrich Schmid
- Heidi Seeberger

Auch den hier nicht namentlich erwähnten Spenderinnen und Spendern, die den Verein SPITEX Kempt mit einem Nachlass, durch Geldsammeln an Geburtstagsfeiern, an Vereinsanlässen oder durch das aufrunden der Mitgliederbeiträge berücksichtigt haben, danken wir an dieser Stelle ganz herzlich.

**Spendenkonto**, Postfinance CH04 0900 0000 8917 6579 1

---

## Leitungs-Team

**Priska Muggli**

Vorsitzende Betriebsleitung a.i.

**Dayana Burkart**

Personalwesen, Mitglied Betriebsleitung

**Patricia Hürlimann**

Leitung Pflege + Betreuung, Mitglied Betriebsleitung

Leitung Team Illnau a.i.

**Thomas von Ah**

Leitung Finanzen & Dienste, Mitglied Betriebsleitung

**Rosmarie Semmler**

Leitung Team Effretikon

**Maria Appl**

Leitung Team Lindau

**Barbara Stiefel**

Leitung Team Haushilfen + Begleitung/Betreuung

---

## Vorstand

**Mathias Ottiger**

Präsident, Kommunikation / IT

**Pia Lienhard**

Vize-Präsidentin

**MirjamENZler**

Aktuariat

**Denise Farrér**

Finanzen

**Jürg Gassmann**

Personal / Recht

**Brigitte Röösl**

Stadträtin / Vertreterin der Stadt Illnau-Effretikon

**Urs Gröbli**

Leiter Gesellschaft / Vertreter der Stadt Illnau-Effretikon

**Urs Christen**

Gemeinderat Lindau / Vertreter der Gemeinde Lindau

**Beisitz**

Priska Muggli

Vorsitzende Betriebsleitung a.i.